



Dossier de Campanya Forestal 2026

Introducció

Els Bombers de la Generalitat faran front a la Campanya Forestal de 2026 amb més personal, més vehicles i mitjans aeris, una major definició estratègica i tàctica en la gestió dels incendis forestals i una major seguretat per als efectius del Cos.

L'emergència climàtica condiona, un anys més, el plantejament de la Campanya. Ho il·lustra una dada contundent:

Fins al 2003, a Catalunya només un 0,2% dels incendis forestals superaven la capacitat d'extinció dels Bombers de la Generalitat. Des de llavors, però, aquesta xifra ha anat augmentant fins a situar-se entorn de l'11% actual.

El límit de capacitat d'extinció d'un incendi forestal, ara mateix, està en els 10.000 kW/m d'intensitat de front de flama. El 2022, en l'incendi forestal del Pont de Vilomara es va arribar als 123.000 kW/m.

És per això que **les claus de la Campanya** se centren, d'una banda, **en l'increment de recursos, i de l'altra, en la millorar de l'eficiència de les operacions d'extinció, combinant anàlisi del comportament que pot tenir un incendi i amb una definició tàctica més precisa i adaptada a la realitat de cada incendi.**

Context

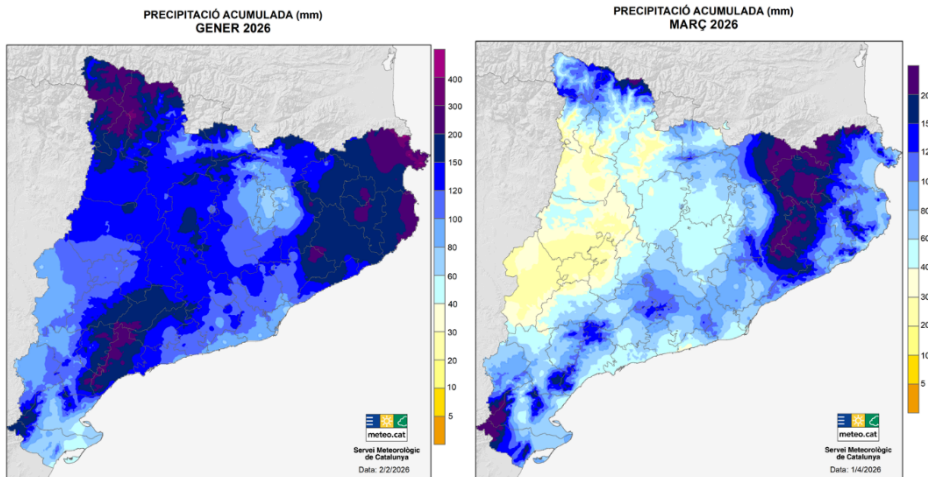
Segons el Servei de Meteorologia de Catalunya (SMC), l'hivern 2025-2026 va ser un dels més plujosos dels darrers 30 anys, a Catalunya. Desembre ho va ser especialment al sud i al quadrant nord-est. El mes va estar molt marcat per la successió de diferents episodis de gotes fredes que van deixar acumulacions superiors als 200 mm en aquestes zones. El gener va ser abundant en pluja a gran part del país i el febrer, especialment a Ponent.

Aquesta última temporada d'hivern ha estat la tercera amb majors acumulacions de pluja en els 121 anys de registres a l'Observatori de L'ebre. Al sud del país, per exemple, es van arribar a acumular 657 mm al Parc Natural dels Ports, segons el Meteocat. Cal recordar que la tardor havia estat una





estació seca arreu del país tret de les Terres de l'Ebre, on fins i tot hi va haver aiguats al Baix Ebre i el Montsià. Si comptem només els mesos de desembre i gener, les acumulacions d'aigua arreu de Catalunya van ser molt superiors a la mitjana del període 1991-2020 en força observatoris, com ara Cabanes (+327%), Girona (+263%), l'Ebre (+247%) i l'Espluga de Francolí (+237%). La pluja abundant de l'hivern va ajudar a fer créixer combustible fi arreu del país.



Malgrat la pluja, però, aquest passat hivern també va ser una estació càlida, especialment, segons el SMC, per les temperatures nocturnes més elevades del que tocava, sobretot al febrer. Tan sols es van registrar temperatures normals per l'època al Pirineu, el Prepirineu i en zones elevades. El vent, a més, va fer acte de presència en diverses ocasions, al llarg de l'hivern, especialment al gener i al febrer, en què es van arribar a registrar ratxes superiors als 100 km/h al sud del país més d'un cop. Durant l'episodi del 9 al 12 de febrer, fins i tot es va arribar als 140 km/h.

A finals de març, les temperatures van començar a anar a l'alça de forma progressiva. El 9 d'abril es va arribar als 30 graus per primer cop des de l'inici de l'any, a Catalunya; concretament, a la vall de l'Ebre i al pla de Lleida. Segons el Meteocat, no havíem tingut un episodi de calor similar al mes d'abril des de 2011, en què es van registrar valors entre els 30 i els 35 graus, també en aquella ocasió a la vall de l'Ebre i el pla de Lleida. Excepte al Pirineu, abril va ser el més càlid en 106 de les 122 estacions de la Xarxa d'Estacions Meteorològiques Automàtiques amb més de dues dècades de dades.

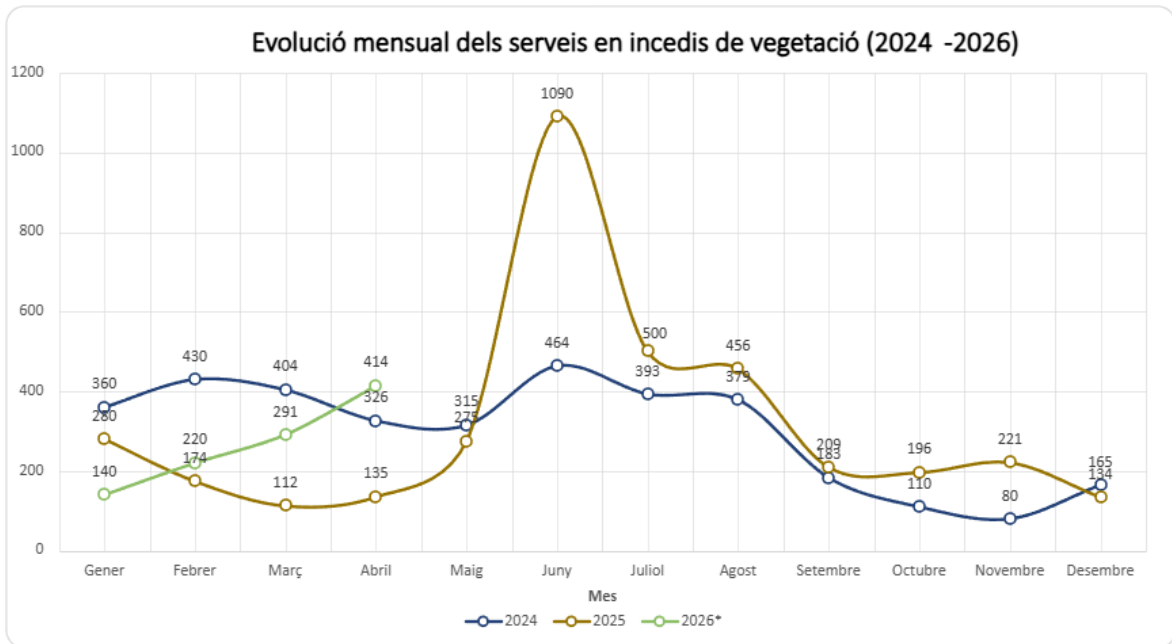
Tot plegat (més combustible fi, temperatures més altes i vent), junt a la baixa pluviometria en començar la primavera, va fer que el perill d'incendi forestal comencés a créixer. La primera setmana d'abril, el nivell de risc d'incendi forestal era de 3 en una escala de 6, especialment per l'episodi de vent de nord que es va perllongar durant més de set dies. Les zones més





vulnerables, aquells dies, van ser les comarques de Girona, les de la Catalunya central i les del nord de Lleida.

Els Bombers de la Generalitat ja van començar a treballar en diverses ignicions a partir del 25 de març, especialment al sud del país, al Prepirineu i en boscos de ribera, on ja s'havia començat a acumular tot de borrissol. Aquell dia, els Bombers van treballar en 17 ignicions i el 4 d'abril, en 34. El vent havia fet la seva feina, assecant el combustible fi i posant-lo a disposició del foc. De fet, els diferents incendis d'aquelles jornades s'escampaven gràcies a l'acumulació d'aquest combustible, tot i que el foc sempre va estar dins la capacitat d'extinció del Cos de Bombers. **Entre l'1 de gener i el 30 d'abril, els Bombers havien actuat en 1065 incendis de vegetació; en el mateix període de 2025, en 701.**



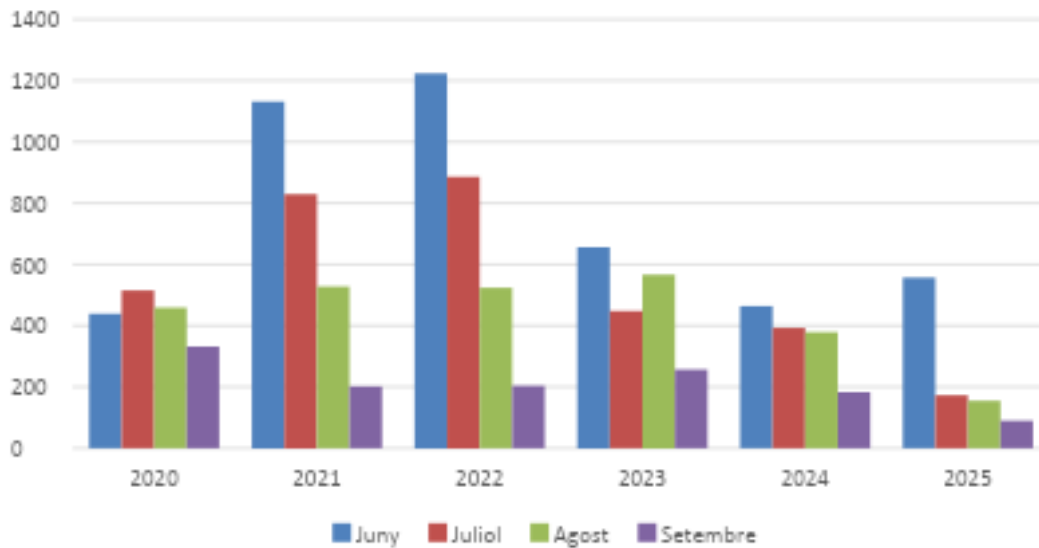
Actuacions per apagar incendis de vegetació (setembre 2025- abril 2026)

S	Oc	No	D	Ge	Fe	M	Ab
e	tu	ve	e	ne	bre	ar	ril
t	br	mb	s	r	r	ç	
e	e	re	e				
m			m				
b			b				
r			r				
e			e				

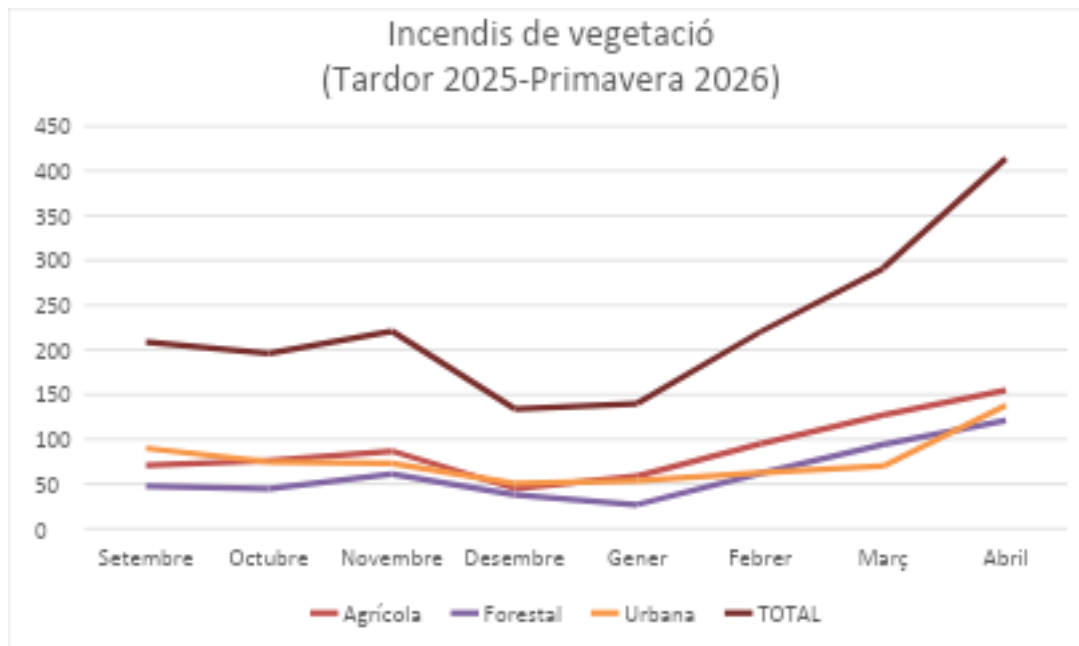


Agrícola	71	76	87	45	59	95	127	155
Forestal	48	45	61	38	27	62	94	121
Urbana	90	75	73	51	54	63	70	138
TOTAL	209	196	221	134	140	220	291	414

**Evolució dels incendis de vegetació de juny a setembre
 (2020 - 2025)**



**Incendis de vegetació
 (Tardor 2025-Primavera 2026)**





Quina Campanya Forestal preveiem

Encarem la campanya forestal **després d'un hivern 2025-2026 que ha estat un dels més plujosos dels darrers 30 anys i que ha consolidat el canvi de tendència respecte de la sequera acumulada entre els anys 2021 i 2024**. Al llarg d'aquesta estació, l'activitat d'incendis va ser baixa i la major part dels focs es van resoldre amb un Siscom 1. Només les situacions de vent van generar incendis amb comportament fora de capacitat d'extinció de forma puntual.

Cal tenir present que l'hivern va estar marcat per episodis de vent extraordinaris tant per la seva intensitat com per la seva recurrència. Encara que el risc d'incendi va estar contingut, l'efecte continuat del vent en la vegetació descompensa el balanç hídric de les plantes amb un efecte dessecant important, neutralitzant ràpidament la humitat de les pluges. Aquest procés dessecant s'ha vist accentuat per anomalies tèrmiques positives com la del més d'abril.

D'altra banda, els efectes acumulats de la sequera 2021-2024 han deixat una elevada càrrega de biomassa seca als boscos, que els processos naturals de descomposició i integració de la necromassa al sòl mineral encara no han pogut absorbir. La disponibilitat de combustible mort s'ha evidenciat durant la primavera amb els focs de llamp, que han augmentat. Aquest és un indicador clar de la dessecació superficial del sòl causada pel vent i de la facilitat d'ignició del combustible gruixut.

Les precipitacions registrades durant la primera quinzena de maig apunten a una anomalia positiva de pluja, especialment a la meitat nord de Catalunya. Tot i això, aquest final de mes ha estat clarament marcat per un increment considerable de les temperatures arreu, amb valors per sobre del que tocava en aquesta alçada de l'any, amb pics de fins a 36 graus en punts de l'interior i de 30 al litoral.

De cara a l'estiu, els models indiquen un escenari marcat per temperatures anormalment altes fins a l'agost, en línia amb la tendència observada els darrers anys, mentre que l'evolució de les precipitacions continua presentant un elevat grau d'incertesa. Com és habitual, aquest serà el factor determinant que condicionarà tant la intensitat com la durada dels episodis de risc alt d'incendi forestal.

Per una altra banda, **caldrà fer seguiment de l'efecte que tindria una possible entrada del fenomen meteorològic El Niño reforçat**, segons





apunten alguns models de predicció en base a l'increment de la temperatura del mar observat al Pacífic equatorial. Arribat el cas, les temperatures estivals podrien ser molt superiors, afectant a l'índex de sequera i, en conseqüència, al risc d'incendi forestal. Alguns models també indiquen que aquesta situació es podria allargar ben bé fins a la tardor.

Ara mateix, les previsions apunten cap a una campanya forestal clàssica, però amb potencial per evolucionar cap a episodis de sequera tèrmica similars als de 2003, 2009 o 2025. Aquest escenari es caracteritza pels elements següents:

- A diferència dels darrers anys, no ens trobem davant d'una situació de sequera estructural generalitzada.
- Estem en una **campanya que es pot agreujar per situacions de calor continuada que generen sequera tèrmica (*flash drought*)** a la vegetació, com la dels episodis juny de 2025.
- El ritme de la campanya anirà lligat a la **freqüència d'onades de calor (entrades de sud) i als episodis de vent.**
- L'escenari de pluja marca un possible escenari d'inestabilitat i tempestes, amb focs inaccessibles de llamp simultanis, i focs propers a tempesta.
- No esperem una campanya tan ràpida i intensa a nivell de sega com la del 2025, sinó un risc que evolucionarà de forma més esgraonada i intermitent.
- Serà una campanya on la reguarda d'incendis **s'allargarà molt a causa de la quantitat de combustible gruix acumulat.**

Milliores en capacitat al Cos de Bombers de la Generalitat i reforç de la Campanya Forestal

• Personal del Cos de Bombers de la Generalitat

En els darrers anys, el Cos de Bombers de la Generalitat de Catalunya ha experimentat un reforç important, tant pel que fa a l'ampliació de la plantilla —amb una aposta especial per incrementar la presència de dones al cos— com a la incorporació de nous perfils especialitzats adaptats als nous reptes operatius i ambientals.

Des de l'any 2024, **el número total de bombers professionals s'ha incrementat amb la incorporació de 328 nous efectius, assolint un total de 2.883 professionals**, dels quals 2.708 són homes i 175 dones. Paral·lelament, **també s'ha incrementat el nombre de bombers voluntaris de la secció activa amb 83 efectius, fins a arribar als 1.395 membres enguany.** D'altra





banda en l'actualitat hi ha 306 aspirants a bomber voluntari en formació per obtenir l'acreditació parcial a la secció activa.

Aquest creixement respon a la voluntat de reforçar la capacitat de resposta davant l'augment de les emergències i dels grans incendis forestals, així com de garantir el relleu generacional i la modernització del servei.

En aquest sentit, el Govern ha impulsat el Pla Estratègic Bombers 2030, que preveu ampliar la plantilla fins als 4.000 efectius. Per això, el pla inclou convocatòries anuals per garantir el relleu generacional, ja que una part important dels efectius actuals es jubilaran durant els propers anys.

- El Cos ha incrementat el planter de bombers i bombers professionals i voluntaris **en 411 persones, aproximadament un 10,6%, des de 2024.**
- En aquests darrers dos exercicis, **la presència de la dona al Cos ha augmentat amb 106 efectius**, el que representa aproximadament **un 78,5% d'increment.**

El 2025 es van convocar 300 noves places de bomber/a de primera que actualment i fins al pròxim mes de setembre estaran en període de pràctiques (amb 183 homes i 107 dones).

	2024	2025	2026
BOMBERS/ES PROFESSIONALS	2.555 Homes 2484 Dones 71	2.743 Homes 2451 Dones 84	2.883 Homes 2.708 Dones 175
Bombers/es en pràctiques	250 Homes 240 Dones 10	233 Homes 144 Dones 89	290 Homes 183 Dones 107
	2024	2025	2026
BOMBERS/ES VOLUNTARIS/ES	1.312 Homes 1.248 Dones 64	1.498 Homes 1.418 Dones 80	1.395* Homes 1.329 Dones 66

(Dades extretes a mes de maig de cada any).





*En el recompte de bombers/es voluntaris/es no s'inclouen 306 efectius (263 homes i 43 dones) encara en formació per obtenir l'acreditació parcial, a la secció activa.

● Reforç de personal de CF

S'ha ampliat el personal de reforç de campanya forestal per incrementar la capacitat de resposta dels parcs de bombers, passant de 465 el 2025 **a 475 aquest any**. Aquest increment, que s'ha fet a les posicions d'Ajudant d'Ofici Forestal (AOF) i en les de Tècnic Especialista d'Operació de Control, reforça la resposta i eficàcia de l'extinció sobre terreny i la coordinació i control dels equips operatius d'un incendi forestal.

CONTRACTES DE REFORÇ EN LES DARRERES CAMPANYES FORESTALS			
Categories	2024	2025	2026
Tècnic/a especialista operador/a de Control	30	30	36
Tècnic/a en manteniment d'helicòpters	4	4	4
Conductor/a carnet C	4	4	4
Conductor/a carnet B	44	44	44
Oficial/a de 1 ^a de Prevenció Activa Forestal*	13	4	4
Ajudant/a d'Ofici Forestal	372	378	378
AOF-Guaites adaptats	3	3	3
Tècnic/a especialista en so i imatge**	1		
Periodistes		2	2
TOTAL	471	465	475

*Les altres 9 places d'aquesta categoria han passat a ser anuals

** La plaça, en aquesta categoria, ja s'ha creat i es cobreix tot l'any

● Mitjans aeris

El Cos de Bombers de la Generalitat disposarà de 30 mitjans aeris, 28 dels quals amb base a Catalunya:

- 4 helicòpters operatius en funcions de salvament i rescat
- 6 helicòpters de coordinació
- 10 helicòpters bombarders
- 8 avions de vigilància i atac: 5 dels quals són de la Generalitat amb bases a Sabadell (2), Òdena (2) i Alguaire (1) i, 3 són del Ministerio para la Transición Ecológica y el Reto Demográfico (MITECO) i estan posicionats a Reus (1) i a Empuriabrava (2).
- 2 Hidroavions (Focas) que són de l'exèrcit de l'aire i tenen capacitat per a transportar més de 3.500 l i base a Saragossa i Pollença.





Els mitjans aeris en funcions de lluita contra incendis forestals i coordinació, operen entre 4 i 6 mesos donant cobertura al període de Campanya forestal, entre els mesos de juny i setembre.

La flota de mitjans aeris del Cos de Bombers ha reforçat la seva capacitat de resposta en salvaments i rescats amb la incorporació d'1 helicòpter en propietat de la Generalitat de Catalunya. Aquest ha estat recuperat a finals d'abril, després de fer-se la revisió de motor obligatòria. Opera, gran part dels dies de l'any, des d'Olot.

L'altre helicòpter de propietat està previst recuperar-lo operativament a finals d'any un cop feta la revisió de motor. Cal especificar que la propietat d'aquestes dues aeronaus és de la Generalitat de Catalunya però les tasques d'operació i manteniment d'aquestes es duen a terme mitjançant un noliejament del servei de manteniment i d'operació amb empreses externes.

D'altra banda, els **25 drons**, plenament implantats en l'operativa dels serveis d'emergència dels Bombers, suposen una eina molt valuosa i una millora qualitativa en l'operativitat dels incendis forestals. Es mantenen operatives les mateixes màquines que l'any passat. Gràcies a les seves càmeres tèrmiques i als sistemes de captació d'imatges a temps real, poden detectar focus de calor, identificar punts actius no visibles i seguir l'evolució de l'incendi, molt útil durant les hores nocturnes. Aquesta informació facilita una presa de decisions més ràpida i eficient per part dels comandaments.

A més, els drons poden accedir a zones de difícil accés sense posar en risc els efectius, millorant així la seguretat dels bombers sobre el terreny. També contribueixen a delimitar el perímetre del foc, localitzar focus secundaris i coordinar millor els recursos desplegats.

DISTRIBUCIÓ MITJANS AERIS EN LES DARRERES CAMPANYES FORESTALS			
Aeronaus tripulades	2024	2025	2026
Helicòpters de coordinació	6	6	6
Helicòpters bombarders	12	10	10
Avions de vigilància i atac (AVA)	5*	8**	8**
Helicòpters de salvament	3	3	4
Hidroavions (FOCAS)	2	2	2
TOTAL	28	29	30
Aeronaus no tripulades			
Drons	1	25	25

(* Les 5 AVA, de la Generalitat)

(**5 AVA de la Generalitat i 3 del MITECO)





- **Adaptació i millora de la flota de vehicles**

Un any més, la flota de vehicles dels **Bombers de la Generalitat inicia la Campanya Forestal amb un increment de vehicles i una millora de les prestacions de les unitats, respecte la campanya anterior**. Això ha permès renovar la flota, donant de baixa vehicles de diversa tipologia de gamma inferior.

Complint un dels punts clau de Pla estratègic 2030 del Cos, els Bombers de la Generalitat de Catalunya van incorporar el passat mes de desembre noves unitats destinades a la lluita contra els incendis forestals. Per una banda, es van incorporar **25 Unitats de Comandament Lleugeres (UCL)**, que són **vehicles destinats als comandaments de guàrdia de totes les Regions d'Emergències de Catalunya**

Es tracta de vehicles 4x4 tipus pickup. A la zona de càrrega, disposen de calaixos, prestatgeries i pissarra per poder desenvolupar les tasques de comandament, amb tots els elements necessaris.

L'escenari climàtic actual també ha fet necessari el desenvolupament i **el reforç de les capacitats operatives del Grup d'Actuacions Forestals (GRAF) i dels Equips de Prevenció Activa Forestal (EPAF)**.

És per això que els Bombers de la Generalitat també van incorporar el passat mes de desembre una tipologia de vehicles que garanteix la resposta de les unitats especialitzades en aquest camp, que requereix formació, tecnificació, celeritat i capacitat de penetració en el terreny. La renovació de les **10 Unitats de Personal i Càrrega EPAF (UPC EPAF)** i la incorporació d'una nova tipologia de vehicles per aquesta unitat, **9 Autobombes Forestals Lleugeres EPAF (BFL EPAF)**, reforcen clarament les capacitats operatives dels EPAF, donant suport en les maniobres amb línia d'aigua durant l'extinció d'incendis de vegetació, incrementant la seguretat dels actuants i millorant-ne l'eficiència.

Al novembre de 2025 també es va renovar la flota dels vehicles del GRAF, amb l'arribada de **10 Unitats de Personal i Càrrega GRAF (UPC GRAF)**, que es van repartir a les seus GRAF d'arreu del país. Es tracta de vehicles que han reforçat la resposta operativa en incendis de vegetació i el suport en l'anàlisi d'aquest tipus d'incendis, amb una gran capacitat de penetració en pistes de difícil accés.

També al novembre de 2025, la Unitat Tècnica del GRAF va incorporar **2 noves Unitats de Personal i Càrrega UT GRAF (UPC UT GRAF)**, destinades a millorar les capacitats operatives pròpies dels comandaments de la Unitat,





amb una gran capacitat de penetració i maniobra en escenaris forestals complexos. Són vehicles que permeten una arribada ràpida i segura en qualsevol escenari d'emergència.

- **Reforç de la seguretat del personal**

Per una altra banda, i fruit de la supervisió i la revisió de la Campanya Forestal de 2025, els Bombers de la Generalitat van identificar els aspectes de millora per a la Campanya d'enguany, sobretot els que fan referència a la seguretat del personal del Cos en les intervencions.

A nivell de seguretat estratègica, **s'ha millorat la capacitat de presa de decisions en escenaris d'alta incertesa, incorporant metodologies de valoració i confrontació d'estratègies. Igualment, s'ha millorat el protocol de transmissió de la informació crítica de seguretat.**

Totes aquestes millores s'estan impulsant amb el suport d'un ampli programa de pràctiques forestals més completes, que s'aniran fent al llarg del mes de juny en totes les Regions d'Emergències, i activitats de rodatge del personal, incidint, especialment, en la coordinació operativa entre els actuants.

A nivell tàctic i operatiu, s'ha reforçat la definició i l'aplicació de criteris de seguretat mitjançant l'elaboració de guies operatives per tipologia d'incendi i la millora de les dinàmiques de comunicació entre comandaments.

En general, **els Bombers de la Generalitat han fet un salt qualitatiu en la millora de la corresponsabilitat en matèria de seguretat a tots els nivells**, promovent la comunicació activa dels riscos des del terreny, el recordatori sistemàtic dels principis dels bàsics de seguretat i els retorns d'experiències com a eina clau d'aprenentatge operatiu.

- **Investigació sobre el nou règim d'incendis**

Al llarg dels darrers mesos, els Bombers de la Generalitat també han fet **investigació per entendre el nou règim d'incendis**: es treballa per identificar-ne les característiques, els factors climàtics que el determinen i com afecten aquests incendis al territori i a les persones que hi viuen. Aquest darrer punt implica el treball conjunt amb diferents agències. També s'estudien les estratègies d'extinció que cal adoptar per fer-hi front. Relacionat amb aquest mateix punt, s'han impulsat nous protocols de recollida d'informació dels incendis, que ajudaran en la qualitat i la precisió del treball d'anàlisi que executa a posteriori el Cos de Bombers.

- **Adaptació de l'estructura de comandament**

Igualment, s'ha estat fent un intens treball de **preparació del Cos de Bombers**, que lidera la resolució d'aquest tipus d'emergències, **per adaptar-ne l'estructura de comandament, la manera de prendre decisions**





estratègiques, la capacitat de gestionar ajudes externes i el lideratge en la coordinació amb altres agències.

- **Eixos de confinament**

També al llarg de la passada tardor i el darrer hivern, els **Bombers de la Generalitat han col·laborat amb diversos estaments públics en la gestió del paisatge amb l'objectiu de preparar el territori** abans no s'hi declari un incendi forestal. En aquest àmbit, la tasca dels Bombers ha consistit en:

1.- **la identificació d'eixos de confinament**: En aquest àmbit, els Bombers de la Generalitat estan treballant de forma conjunta amb la Direcció General de Boscos. Es tracta **d'identificar zones en què els incendis poden ser atacats amb eficàcia perquè serà aquí que perdran intensitat**. Això oferirà oportunitats als Bombers per ancorar-los i controlar-los i també garantirà la seguretat dels operatius del Cos. Els eixos de confinament poden ser punts naturals (rius, carenes) o estructurals (carreteres, línies fèrries, cultius).

2.- **l'adaptació del paisatge** mitjançant **cremes prescrites**, que es fan habitualment entre els mesos de gener i març i entre setembre i octubre. La majoria de **les cremes s'estan concentrant dins dels eixos de confinament prèviament definits; d'altres serveixen per preparar Punts Estratègics de Gestió (PEG)**. Un PEG és un lloc on es fa gestió forestal per reduir o eliminar la càrrega de combustible. Aquesta reducció és vital en cas que hi hagi un incendi forestal perquè les flames perdin intensitat. Això també ofereix oportunitats als Bombers per controlar els incendis. En cas que s'opti per l'eliminació de combustible, es trenca la continuïtat de la massa forestal, cosa que també ajuda en les tasques d'extinció.

